

SOMMAIRE

1 GENERALITES.....	4
1.1 OBJET.....	4
1.2 DESCRIPTION DES TRAVAUX.....	4
1.3 CONNAISSANCE DES LIEUX.....	4
1.4 RELEVÉ TOPOGRAPHIQUE DU TERRAIN.....	4
1.5 PROJET D'EXÉCUTION.....	5
1.6 NATURE DU SOL EN PROFONDEUR.....	5
1.7 SOLUTIONS DE RECHANGE.....	5
1.8 ÉCHANTILLONS.....	5
1.9 ORGANISATION DU CHANTIER.....	5
1.10 CONTRÔLE DE QUALITÉ.....	5
1.11 RÈGLES GÉNÉRALES D'EXÉCUTION.....	6
1.12 DÉCLARATIONS DE TRAVAUX.....	6
1.13 RELATIONS AVEC LES CONCESSIONNAIRES.....	6
1.14 CONDITIONS MÉTÉOROLOGIQUES.....	6
1.15 PROTECTION ET SAUVEGARDE DES EXISTANTS CONSERVES.....	6
1.16 PROTECTION DES OUVRAGES.....	7
1.17 PROTECTION DES TRANCHÉES ET ACCÈS.....	7
1.18 CANALISATIONS ET CÂBLES ÉVENTUELLEMENT RENCONTRES.....	7
1.19 PROTECTION DES TRAVAUX CONTRE LES EAUX.....	7
1.20 PROPRETÉ DES VOIES DE CIRCULATION ET REMISE EN ÉTAT DES LIEUX.....	8
1.21 BRUITS ET NUISANCES.....	8
1.22 PRESCRIPTIONS RELATIVES AUX FOURNITURES ET MATÉRIAUX.....	8
1.23 PLAN DE CHANTIER ET CALENDRIER PRÉVISIONNEL DES TRAVAUX.....	9
1.24 RÉUNIONS DE CHANTIER.....	9
1.25 DIRECTION DES TRAVAUX.....	9
1.26 JOURNAL DE CHANTIER.....	9
1.27 DOSSIER DES OUVRAGES EXÉCUTES.....	11
1.28 REMISE EN ÉTAT DES LIEUX.....	11
1.29 RÉCEPTION ET CONSTATS.....	11
2 FOURNITURES.....	12
TRAVAUX PRÉPARATOIRES AUX PLANTATIONS.....	12
2.1 COMPOST DE REPRISE.....	12
2.2 ENGRAIS ORGANIQUE.....	12

2.3 TERRE VÉGÉTALE.....	13
PLANTATIONS.....	14
2.4 TEXTES DE RÉFÉRENCE.....	14
2.5 FOURNITURE DES VÉGÉTAUX.....	15
2.6 PROVENANCE DES VÉGÉTAUX.....	15
2.7 TRANSPORT.....	16
2.8 DÉLAIS D'APPROVISIONNEMENT.....	16
2.9 MODALITÉS DE RÉCEPTION DES VÉGÉTAUX.....	16
2.10 EAU NÉCESSAIRE A LA PLANTATION.....	16
2.11 MANCHON ANTI-RONGEURS.....	16
2.12 DALLES DE PAILLAGE.....	16
2.13 ENHERBEMENT PAR PROJECTION.....	18
3 TRAVAUX.....	20
3.1 INSTALLATION DE CHANTIER.....	20
3.2 PIQUETAGE.....	22
3.3 APPORT DE TERRE VÉGÉTALE.....	22
3.4 ENCAISSEMENT POUR JEUNE PLANT.....	22
3.5 COMPOST DE REPRISE POUR AMENDEMENT.....	22
3.6 ENGRAIS ORGANIQUE.....	23
3.7 PLANTATION DES JEUNES PLANTS.....	23
3.8 MANCHONS ANTI-RONGEURS.....	23
3.9 PLANCHE D'ESSAI.....	23
3.10 NETTOYAGE DES SURFACES A ENSEMENTER.....	23
3.11 SEMIS.....	24
3.12 FOURNITURES DIVERSES.....	25
3.13 EAU D'ARROSAGE DES VÉGÉTAUX.....	25
3.14 CALENDRIER PRÉVISIONNEL DES OPÉRATIONS.....	25
3.15 JUSTIFICATION DES INTERVENTIONS.....	25
3.16 TRAVAUX NON PRÉVUS.....	25
3.17 FAUCHAGE.....	25
3.18 TRAVAUX DE FINALISATION DES JEUNES PLANTS.....	25
3.19 ARROSAGE DE SOUTIEN DES JEUNES PLANTS.....	26
3.20 REMPLACEMENT DES VÉGÉTAUX MORTS.....	26
3.21 FOURNITURES DIVERSES.....	27
3.22 EAU D'ARROSAGE DES VÉGÉTAUX.....	27
3.23 CALENDRIER PRÉVISIONNEL DES OPÉRATIONS.....	27
3.24 JUSTIFICATION DES INTERVENTIONS.....	27
3.25 TRAVAUX NON PRÉVUS.....	27

3.26 FAUCHAGE.....	27
3.27 TRAVAUX DE FINALISATION DES JEUNES PLANTS.....	27
3.28 ARROSAGE DE SOUTIEN DES JEUNES PLANTS.....	28
3.29 REMPLACEMENT DES VÉGÉTAUX MORTS.....	28
3.30 FOURNITURES DIVERSES.....	29
3.31 EAU D'ARROSAGE DES VÉGÉTAUX.....	29
3.32 CALENDRIER PRÉVISIONNEL DES OPÉRATIONS.....	29
3.33 JUSTIFICATION DES INTERVENTIONS.....	29
3.34 FAUCHAGE.....	29
3.35 TRAVAUX DE CONFORTEMENT DES JEUNES PLANTS.....	29
3.36 ARROSAGE DE SOUTIEN DES JEUNES PLANTS.....	30
3.37 REMPLACEMENT DES VÉGÉTAUX MORTS.....	30
3.38 CALENDRIER PRÉVISIONNEL DES OPÉRATIONS.....	30
3.39 JUSTIFICATION DES INTERVENTIONS.....	30
3.40 FAUCHAGE.....	30
3.41 TRAVAUX DE FINALISATION DES JEUNES PLANTS.....	30
3.42 ARROSAGE DE SOUTIEN DES JEUNES PLANTS.....	31
3.43 REMPLACEMENT DES VÉGÉTAUX MORTS.....	31
3.44 RÉCEPTION.....	31
ANNEXE N°1 : CALENDRIER DES TRAVAUX - Fascicule 35 du CCTG.....	32
ANNEXE N°2 : CALENDRIER PRÉVISIONNEL DES TRAVAUX DE FINALISATION.....	33
ANNEXE N°3. CADRE DES COURRIELS A ENVOYER AVANT LES INTERVENTIONS DES ENTREPRISES CONCERNANT LES TRAVAUX DE FINALISATION.....	34
ANNEXE N°4 : PLAN DU RAPPORT DE SURVEILLANCE GLOBALE DU SITE.....	35
ANNEXE N°5. FICHE D'IDENTIFICATION DE LA PÉPINIÈRE.....	36
ANNEXE N°6. FICHE D'IDENTIFICATION DE L'AMENDMENT.....	37
.....	37

1 GENERALITES

1.1 OBJET

Le présent cahier des clauses techniques particulières amène les précisions nécessaires à ces pièces générales pour effectuer l'aménagement de la RN580 de Laudun-l'Ardoise – Aménagements paysagers.

Il concerne :

- La nature des matériaux et fournitures
- La consistance des travaux,
- Les conditions dans lesquelles ces travaux seront réalisés,

1.2 DESCRIPTION DES TRAVAUX

Les travaux comprennent les chapitres suivants :

- Travaux préparatoires
- Plantation de jeunes plants
- Plantation d'arbustes
- Enherbement par projection
- Travaux de finalisation (1^{er} année), 12 mois
- Travaux de confortement (2^{ème} année), 12 mois
- Travaux de confortement (3^{ème} année), 12 mois

1.3 CONNAISSANCE DES LIEUX

Les entrepreneurs sont réputés par le fait d'avoir remis leur offre :

- s'être rendus sur les lieux où doivent être réalisés les travaux ;
- avoir pris parfaite connaissance de la nature et de l'emplacement de ces lieux et des conditions générales et particulières qui y sont attachées ;
- avoir pris parfaite connaissance de l'état du terrain qui leur sera livré ;
- avoir pris connaissance des possibilités d'accès, d'installations de chantier, de stockage, de matériaux, etc., des disponibilités en eau, en énergie électrique, etc. ;
- avoir pris tous renseignements concernant d'éventuelles servitudes ou obligations.

Aucun entrepreneur ne pourra donc arguer d'ignorances quelconques à ce sujet pour prétendre à des suppléments de prix ou à des prolongations de délais.

1.4 RELEVÉ TOPOGRAPHIQUE DU TERRAIN

Les cotes altimétriques du terrain en son état actuel figurent sur les documents graphiques du dossier. L'entrepreneur sera tenu, dans un délai de dix jours à compter de la date prescrite pour le début des travaux, de faire procéder au contrôle de ce nivellement.

Faute d'observations écrites de l'entrepreneur à l'expiration du délai ci-dessus, le nivellement porté sur les documents du dossier sera contractuellement réputé exact.

L'entreprise reconnaît que préalablement à l'établissement de son offre elle a pris connaissance des lieux et de l'altimétrie générale des terres concernées par le projet, ainsi que des conditions d'accès au chantier et de travail compte tenu de la proximité de voies routières en service ou non. Elle ne pourra, par la suite, élever aucune réclamation à ce sujet. Le poste est réputé inclus dans les prix de la commande.

1.5 PROJET D'EXÉCUTION

L'entrepreneur est tenu de soumettre à l'approbation du maître d'œuvre les plans d'exécution des ouvrages objet de son marché. Pour ce faire, il remettra une note explicative et les plans nécessaires à la compréhension des dispositions d'exécution.

Le maître d'œuvre dispose d'un délai de 5 (cinq) jours pour faire connaître son accord ou ses remarques. L'absence de réponse passée ce délai équivaldra à un accord. Le poste est réputé inclus dans les prix de la commande.

1.6 NATURE DU SOL EN PROFONDEUR

L'entrepreneur est tenu de s'assurer à ses frais de la bonne connaissance du sol en profondeur. Les prix du marché sont réputés inclure les frais qui en découleraient.

En cas de sondages, essais et analyses divers, l'entrepreneur remettra au maître d'œuvre tous les documents dématérialisés consignants les résultats.

1.7 SOLUTIONS DE RECHANGE

Dans le cas d'impossibilité indépendante de l'entreprise de fournir au cours des travaux les produits, les matériaux, ... prévus au marché, l'entrepreneur soumet des propositions de remplacement à l'agrément du maître d'œuvre. Dans tous les cas cette substitution est aussi soumise à l'agrément du maître d'ouvrage étant entendu que l'entrepreneur est tenu de vérifier au moment de l'appel d'offre la disponibilité des matériaux, produits, essences et variétés exigés et le cas échéant d'accompagner son offre des réserves spécifiées d'approvisionnement. De toute façon cette substitution ne pourra être accordée que s'il est dûment prouvé qu'entre le moment de l'offre faite par l'entrepreneur et la mise en œuvre l'approvisionnement est devenu impossible.

En cas de refus l'exécution de l'ouvrage concerné pourra être purement et simplement abandonnée sans que cela entraîne une quelconque indemnité ou compensation de quelque nature que ce soit et prolongation de délai.

1.8 ÉCHANTILLONS

L'entrepreneur présentera à la réception du maître d'œuvre tous échantillons des produits, matériaux et mises en œuvre des ouvrages du marché 10 jours avant le début effectif des travaux. Les échantillons seront de taille ou de quantité suffisamment représentative. Le coût des échantillons est réputé inclus dans les prix de la commande.

1.9 ORGANISATION DU CHANTIER

Toute disposition sera prise pour que les produits, matériaux ou les fournitures refusées quittent immédiatement le chantier.

Le chantier sera organisé de telle façon que tous les matériaux et toutes les fournitures utilisées auront reçu l'agrément du maître d'œuvre avant leur mise en œuvre. L'utilisation par l'entrepreneur de matériaux ou fournitures non réceptionnés par le maître d'œuvre l'expose à détruire et recommencer l'ouvrage concerné sur simple demande de celui-ci sans que cela entraîne une quelconque indemnité ou compensation de quelque nature que ce soit et prolongation de délai.

1.10 CONTRÔLE DE QUALITÉ

Le contrôle des fournitures et des travaux par le maître d'œuvre est intermittent. Aussi l'entreprise assurera elle-même un auto-contrôle. Notamment toutes les pièces justificatives exigées (étiquettes SOC, certificats, bons de livraisons, sacs...) et les preuves de la bonne utilisation des fournitures seront collectées et remises à la disposition du maître d'œuvre. Les analyses inhérentes au contrôle de qualité et conformité d'exécution des travaux, décidées par le maître d'œuvre en période d'exécution des travaux et destinées à vérifier les agréments donnés sur les matériaux et fournitures, leur mise en œuvre la bonne exécution des ouvrages selon les règles de l'art, elles seront réalisées par un laboratoire agréé par le maître d'ouvrage, désigné par le maître d'œuvre sur la base de propositions de la part de l'entrepreneur, et à la charge du maître d'ouvrage sauf si elles présentent des résultats négatifs auquel cas la charge en incombera à l'entrepreneur.

Le poste est réputé inclus dans les prix de la commande.

1.11 RÈGLES GÉNÉRALES D'EXÉCUTION

Tous les travaux devront être exécutés selon les règles de l'art avec toute la perfection possible et selon les meilleures techniques et pratiques en usage.

À ce sujet, il est formellement précisé aux entreprises qu'il sera exigé un travail absolument parfait et répondant en tous points aux règles de l'art, et qu'il ne sera accordé aucune plus-value pour obtenir ce résultat, quelles que soient les difficultés rencontrées et les raisons invoquées.

La démolition de tous travaux reconnus défectueux par le maître d'œuvre et leur réfection jusqu'à satisfaction totale seront implicitement à la charge de l'entrepreneur, et aucune prolongation de délai ne sera accordée.

Tous les matériaux, éléments et articles fabriqués « non traditionnels » devront toujours être mis en œuvre conformément aux prescriptions de « l'Avis Technique » ou, à défaut, aux prescriptions du fabricant.

1.12 DÉCLARATIONS DE TRAVAUX

L'entreprise s'occupera de toutes les formalités nécessaires lui permettant la mise en place du chantier (restriction de la circulation, condition de stockage des matériaux, stationnement des engins, balisage, clôture de protection...) auprès des services compétents

Elle avisera également l'ensemble des concessionnaires des réseaux concernés, en temps utile si nécessaire et avant le démarrage des travaux mettant ces services en cause, afin de pouvoir suivre leurs directives et satisfaire à leurs exigences.

Le poste est réputé inclus dans les prix du marché

1.13 RELATIONS AVEC LES CONCESSIONNAIRES

Il appartiendra à l'entrepreneur d'effectuer en temps utile toutes les démarches auprès des distributeurs concessionnaires, fermiers.... concernés :

- responsable de la distribution d'énergie électrique.
- concessionnaire du réseau de téléphone,
- concessionnaire du réseau TV câblé,
- concessionnaire du réseau d'eau potable...

L'entrepreneur devra prendre auprès d'eux tous renseignements et toutes instructions nécessaires à l'exécution de ses travaux. Il devra faire son affaire des mises au point techniques avec eux et obtenir leur accord écrit sur les dispositions envisagées et les plans.

Copies de toutes correspondances, accords et autres pièces échangés avec les distributeurs seront transmises au maître d'ouvrage et au maître d'œuvre.

1.14 CONDITIONS MÉTÉOROLOGIQUES

Les travaux ne pourront pas se dérouler en période d'intempéries. Il est rappelé que, pour que les journées d'intempéries soient défalquées du délai global des travaux, il faut qu'elles aient été déclarées en tant que telles aux caisses adéquates de l'entreprise qui devra à cet effet fournir tout justificatif idoine.

Pour les plantations, le chantier sera arrêté lorsque les températures sont en dessous de 5 °C, lorsqu'il y a de la neige ou en période de pluie identifiée comme intempérie par les caisses de BTP. Par ailleurs s'il apparaît au maître d'œuvre que les conditions ne sont pas satisfaisantes pour assurer la qualité d'une mise en œuvre selon les règles de l'Art, il peut faire immédiatement arrêter le chantier sans que l'entrepreneur ne puisse opposer quelque recours et sans que cela entraîne une quelconque indemnité ou compensation de quelque nature que ce soit.

Les journées d'intempéries feront l'objet d'un relevé hebdomadaire lors de la réunion de chantier et seront consignées dans les comptes rendus desdites réunions.

1.15 PROTECTION ET SAUVEGARDE DES EXISTANTS CONSERVES

L'entrepreneur est conscient qu'il doit travailler sur un site naturel. Il devra donc prendre toutes les dispositions pour la protection des espaces naturels et des espèces végétales et animales présentes sur le site et aux alentours. En aucun cas l'entreprise ne devra sortir de l'enceinte des travaux, l'accès au chantier se fera exclusivement selon les indications du maître d'œuvre.

L'entrepreneur devra prendre toutes dispositions utiles et toutes précautions pour ne causer lors de l'exécution de ses travaux aucune détérioration aux existants. Lors des travaux de démolition ou

autres dégageant des poussières, l'entrepreneur aura à prendre toutes mesures pour éviter la propagation de ces poussières, par mise en place d'écrans en bâche, film vinyle, etc.

Le maître d'œuvre se réserve toutefois le droit, si les dispositions prises lui semblent insuffisantes, d'imposer à l'entrepreneur de prendre des mesures de protection complémentaires sans que cela entraîne une quelconque indemnité ou compensation de quelque nature que ce soit et prolongation de délai. Faute par l'entrepreneur de se conformer aux prescriptions du présent article, il en subira toutes les conséquences.

1.16 PROTECTION DES OUVRAGES

L'entrepreneur assurera pendant toute la durée des travaux et jusqu'à la réception des travaux la protection efficace de tout son matériel et de tous ses ouvrages en cours d'exécution ou exécutés ou posés par ses soins ainsi que des ouvrages existants dans l'emprise de son chantier.

Les entrepreneurs seront responsables et auront donc à leur charge et à leurs frais tous travaux de remise en état qui s'avèreraient nécessaires à la suite des dégradations provenant d'une absence ou d'une insuffisance de mesures de surveillance et de protection.

1.17 PROTECTION DES TRANCHÉES ET ACCÈS

Les entrepreneurs auront implicitement à leur charge, dans le cadre des prix de leur marché, l'amenée, la mise en place, la maintenance, la dépose et le repli de tous les équipements de passage et de sécurité au droit des tranchées de canalisation, notamment :

- toutes les passerelles avec ou sans garde-corps, selon le cas ;
- toutes les barrières, garde-corps et autres protections nécessaires ;
- la signalisation de jour et de nuit ;

et tous autres équipements de sécurité qui s'avèreraient nécessaires.

1.18 CANALISATIONS ET CÂBLES ÉVENTUELLEMENT RENCONTRES

Dans le cas de rencontre fortuite de réseaux en service, toutes dispositions seront à prendre par l'entrepreneur pour assurer immédiatement la sécurité des personnes et des biens et ne pas endommager lesdits canalisations ou câbles rencontrés.

Dès localisation d'un de ces ouvrages, l'entrepreneur devra immédiatement en avvertir le maître de l'ouvrage et le service concessionnaire concerné. L'entrepreneur devra assurer la sauvegarde et la protection de ces ouvrages rencontrés pendant toute la durée nécessaire en accord avec le service concerné, sans que ces prestations puissent donner lieu à un supplément de prix.

Le poste est réputé inclus dans les prix du marché.

1.19 PROTECTION DES TRAVAUX CONTRE LES EAUX

L'entrepreneur devra, sous sa responsabilité, et à ses frais organiser ses chantiers de manière à les débarrasser des eaux de toutes natures, à ne pas intercepter les écoulements et à prendre les mesures utiles pour que ceux-ci ne soient pas préjudiciables aux fonds et aux ouvrages susceptibles d'être intéressés.

Il devra également protéger les terrassements contre les eaux de surface, les venues d'eaux et sources profondes, au moyen de tous dispositifs agréés par le maître d'œuvre. Il installera aux endroits convenables, dans des avant-puits ou des niches, si les circonstances l'y obligent, les pompes et accessoires (tuyaux d'aspiration et de refoulement, canalisations ou goulottes pour l'écoulement des eaux) nécessaires aux équipements, à l'évacuation des eaux ou éventuellement des égouts en service pendant les travaux de modification et de raccordement intéressant les égouts et assurera leur fonctionnement et leur entretien. Après achèvement des travaux, il les enlèvera et remettra les lieux dans leur état antérieur.

En résumé, il aura la charge d'assurer tous les épuisements et de prendre toutes les mesures nécessaires à l'assainissement des chantiers de façon que tous les ouvrages soient exécutés à sec. L'entrepreneur ne pourra élever aucune réclamation, ni prétendre à aucune indemnité, en raison de la gêne, interruption de travail, pertes de matériaux ou de tous autres dommages qui pourraient résulter des arrivées d'eau consécutives aux phénomènes atmosphériques. Les fonds de terrassements situés dans les zones de venues d'eau seront protégés et stabilisés par mise en place d'une tranchée drainante de 0,30 m de hauteur fermée par nappe non tissée géotextile assurant l'évacuation vers un lieu désigné par le maître d'œuvre.

1.20 PROPRETÉ DES VOIES DE CIRCULATION ET REMISE EN ÉTAT DES LIEUX

Quelle que soit la nature des revêtements des voies empruntées par les véhicules de l'entrepreneur, il sera exigé le maintien de celles-ci dans leur état de propreté initial. Ainsi, toute dégradation ou salissure des voies adjacentes au chantier par des engins approvisionnant celui-ci ou en ressortant ne sera pas admise. Si cela survenait, le Maître d'Ouvrage y fera immédiatement remédier aux frais de l'entrepreneur. Chaque soir les chaussées voisines seront balayées après travaux. Toutes les traces d'utilisations par des engins " terreux " seront nettoyées au fur et à mesure, la propreté d'ensemble étant exigible par le Maître d'œuvre sous 24 heures. A défaut, ce dernier pourra prendre toutes dispositions pour faire réaliser le nettoyage aux frais de l'entreprise sans autres formes d'avertissements.

Par ailleurs, l'attention de l'entreprise est particulièrement attirée sur l'obligation de restituer les zones mises à sa disposition pour le stockage, les installations de chantier... en parfait état. A charge de celle-ci d'établir, avant travaux, un constat d'état des lieux si elle le juge utile. Le poste est réputé inclus dans les prix de la commande.

1.21 BRUITS ET NUISANCES

L'entrepreneur a obligation de respecter les prescriptions légales de lutte contre le bruit et la pollution en ce qui concerne ses véhicules et engins de chantier ainsi que l'outillage utilisé au titre du présent marché.

En particulier, il prendra toutes dispositions nécessaires pour ne pas créer (ou réduire, dans toute la mesure du possible) de gênes aux usagers et aux voisins, notamment celles qui peuvent être causées par des difficultés d'accès, le bruit des engins, les vibrations, les fumées et poussières.

L'horaire des travaux les plus perturbants (marteau piqueur) sera étudié pour éviter toute nuisance durable, en excluant strictement toute activité perceptible durant les heures de repos.

1.22 PRESCRIPTIONS RELATIVES AUX FOURNITURES ET MATÉRIAUX

Généralités

Les matériaux, produits et composants de construction devant être mis en œuvre seront toujours neufs et de 1^{re} qualité en l'espèce indiquée. Les matériaux quels qu'ils soient ne devront en aucun cas présenter des défauts susceptibles d'altérer l'aspect des ouvrages ou de compromettre l'usage de la construction. Dans le cadre des prescriptions du C.C.T.P, le maître d'œuvre aura toujours la possibilité de désigner la nature et la provenance des matériaux qu'il désire voir employer et d'accepter ou de refuser ceux qui lui sont proposés. Pour tous les matériaux et articles fabriqués soumis à « Avis Technique », l'entrepreneur ne pourra mettre en œuvre que des matériaux et produits fabriqués titulaires d'un « Avis Technique ». Pour les produits ayant fait l'objet d'une « certification » par un organisme certificateur, l'entrepreneur ne pourra mettre en œuvre que des produits titulaires d'un « certificat de qualification ».

Produits de marque

Les entrepreneurs auront toujours toute latitude pour proposer des matériels et produits d'autres marques et modèles, sous réserve qu'ils soient au moins équivalents en qualité, dimensions, formes, aspects, etc.

Responsabilité de l'entrepreneur

L'entrepreneur étant responsable de la fourniture des matériaux et de leur mise en œuvre, il conserve le droit de refuser l'emploi de matériaux ou composants préconisés par le maître d'œuvre, s'il juge ne pas pouvoir en prendre la responsabilité. Il devra alors justifier son refus par écrit avec toutes justifications à l'appui.

1.23 PLAN DE CHANTIER ET CALENDRIER PRÉVISIONNEL DES TRAVAUX

La coordination avec l'exécution d'autres travaux en cours peut nécessiter l'adaptation des interventions. Cette sujétion est incluse dans les prix du marché.

L'entreprise fournira dans les 5 jours ouvrés après la date de lancement de la phase préparatoire un calendrier de remise des documents à viser par le maître d'œuvre. Le calendrier inclut les dispositions spécifiques du chantier à prendre en matière de sécurité et protection de la santé, ainsi qu'en matière d'environnement et de gestion des déchets.

Le maître d'œuvre pourra demander à le compléter avec d'autres documents. Il visera ce calendrier dans les 5 jours ouvrés après sa réception.

L'entreprise soumettra avant la mise en place du chantier, les plans d'organisation de celui-ci. En outre, avec le calendrier contractuel à fournir par l'entreprise comme prévu dans le C.C.A.G., celle-ci établira, pour chacune des principales phases d'avancement des travaux, un calendrier prévisionnel particulier.

L'entreprise soumettra l'ensemble des demandes d'agrément, des procédures d'exécution et des plans d'exécution lors de la phase préparatoire.

Ces documents seront à remettre au maître d'œuvre dans les meilleurs délais et au plus tard 10 jours avant le démarrage effectif des travaux. A défaut, le maître d'œuvre établira lui-même un calendrier qui sera applicable sans appel.

Le poste est réputé inclus dans les prix du marché.

1.24 RÉUNIONS DE CHANTIER

L'entreprise déléguera, aux réunions de chantier hebdomadaires au jour fixé par le Maître d'Œuvre, une personne responsable ayant qualité pour le représenter et pour prendre des décisions.

Le poste est réputé inclus dans les prix de la commande.

1.25 DIRECTION DES TRAVAUX

L'entrepreneur sera tenu de maintenir en permanence sur le chantier pendant l'exécution des travaux, une personne au courant des techniques de toutes natures employées pour l'exécution de la présente commande et par ailleurs chargée de :

- recevoir notification des ordres de services et des instructions écrites ou verbales du Maître d'Œuvre et du coordinateur S.P.S. et en assurer l'exécution,
- accepter les constats concernant les prestations exécutées.

Le poste est réputé inclus dans les prix de la commande.

1.26 JOURNAL DE CHANTIER

L'entreprise préviendra par courriel 72 heures avant chaque intervention le maître d'œuvre. Les courriels seront conservés avec leur bordereau d'envoi dans le journal du chantier.

Pour l'établissement du journal de chantier par le maître d'œuvre, l'entreprise devra fournir à celui-ci, chaque semaine, les comptes rendus journaliers de chantier sur lequel seront consignés tous les renseignements relatifs à la marche et en particulier :

- les horaires de travail, l'effectif et la qualification du personnel,
- la nature et le nombre d'engins en fonctionnement, en panne et à l'arrêt,
- la durée et la cause des arrêts de chantier,
- toutes les prescriptions imposées par le maître d'œuvre en cours de chantier,
- les dispositions prises et les mesures effectuées par l'entrepreneur pour régler son matériel et contrôler les réglages.

Sur ce journal seront également consignés par le représentant du maître d'œuvre :

- les conditions atmosphériques,
- les dérogations relatives à l'exécution et au règlement telles que les notifications de tous documents, ordres de services, dessins, constatations, etc.
- les résultats d'essais effectués par les laboratoires,
- les réceptions de matériaux,

- tous les détails présentant quelque intérêt au point de vue de la tenue ultérieure des ouvrages, du calcul des prix de revient et de la durée réelle des travaux,
 - les incidents œuvre fournira à l'entreprise le modèle de compte rendu journalier pour le chantier. Ce journal de chantier sera visé, chaque semaine, par les représentants du maître d'œuvre et de l'Entrepreneur.
- Le poste est réputé inclus dans les prix de la commande.

1.27 DOSSIER DES OUVRAGES EXÉCUTES

Lors de la réception des travaux, l'entreprise remettra au maître d'œuvre un dossier des ouvrages exécutés comprenant :

- Les plans de récolement des interventions aux mêmes échelles que celles utilisées pour les plans de la commande.
- Un récapitulatif des fiches concernant les produits et matériaux utilisés avec références aux plans ci-dessus pour leurs aires d'utilisation,
- Une note descriptive des travaux réalisés,
- Une note de préconisation d'entretien et de maintenance,
- Un projet de décompte général.

1.28 REMISE EN ÉTAT DES LIEUX

Les installations de chantier, le matériel et les matériaux en excédent, ainsi que tous autres gravois et décombres devront être enlevés en fin de chantier, et les emplacements mis à disposition remis en état.

L'ensemble des emplacements remis en état et le chantier totalement nettoyé devront être remis au maître de l'ouvrage, au plus tard le jour de la réception des travaux.

Pour la remise en état des lieux l'entrepreneur enlèvera ses propres installations et matériels et matériaux en excédent et remettra les emplacements correspondants en état à ses frais ;

Il est d'autre part stipulé que, tant que les installations de chantier établies sur l'emplacement mis à la disposition de l'entrepreneur ne seront pas démontées et les lieux remis en état, l'entrepreneur restera seul responsable de tous les dommages causés aux tiers sur le chantier.

1.29 RÉCEPTION ET CONSTATS

Le constat d'exécution des plantations marque la fin de la phase des travaux de plantation qui ne doit pas dépasser le mois de février.

Ensuite débute la phase des travaux de parachèvement qui dure jusqu'au mois de novembre suivant la fin des travaux. Un constat de reprise aura été réalisé début octobre de ladite année et les végétaux blessés, malades ou morts remplacés à cette date. Cette première phase se clôt par un deuxième constat d'exécution. Pour cette opération, les plantations devront être en parfait état. L'entreprise fournira, la compilation des annonces des interventions réalisées, avec les justificatifs d'envoi idoines. La fourniture de ces pièces est obligatoire et leur absence interdira la réception par le maître d'ouvrage. A cette occasion, les installations seront repliées et les lieux en parfait état. L'entreprise fournira le dossier des ouvrages exécutés.

Vient alors la phase des travaux de confortement correspondant au délai de garantie d'un an et qui durera 12 mois. Un deuxième constat de reprise suivi du remplacement des végétaux sera réalisé durant le mois d'octobre suivant. Pour cette opération, les plantations devront être en parfait état. Sauf avis contraire du maître d'œuvre les tuteurs seront retirés. Les lieux seront en parfait état. L'entreprise fournira, la compilation des annonces des interventions réalisées pendant le délai de garantie avec les justificatifs d'envoi idoines. La fourniture de ces pièces est obligatoire et leur absence interdira le constat par le maître d'ouvrage.

Une seconde phase de travaux de confortement est prévue à la suite, dans les même conditions qu'évoquées ci-dessus.

2 FOURNITURES

TRAVAUX PRÉPARATOIRES AUX PLANTATIONS

2.1 COMPOST DE REPRISE

- AMENDEMENT DE FOND PAR COMPOSTAGE

La fertilisation des terrains à végétaliser sera réalisée à partir d'un compost (mélange d'amendements organiques et d'engrais).

L'amendement sera un compost à base de 80% d'écorces et/ou de déchets végétaux broyés, fermentés et compostés d'au moins 6 mois et 20% de boues de station d'épuration contrôlées, ou autre produit organique de recyclage (marc de raisin, rafles, sons, tourteaux ...) de rapport C/N<20 ou équivalent. Le Maître d'Ouvrage se réserve le droit de faire des analyses contrôlant cette prescription. Dans le cas de résultats positifs, les analyses restent à la charge du Maître d'Ouvrage, dans le cas contraire elles sont à la charge de l'Entreprise. Les produits naturels d'origine marine ou équivalent contenant des polyuronides et à forte teneur en oligo éléments seront aussi admis. Chaque livraison sera accompagnée de son certificat d'origine faisant apparaître la conformité aux normes en vigueur.

L'engrais sera un engrais organique ou organo-minéral à azote d'origine 100% organique, sans nitrate, ni chlorure, granulé à froid. Le taux d'azote organique sera compris entre 4 et 7%, azote issu de la farine de viande ou de poisson, corne torréfiée moulue, sang desséché, tourteaux, chiquette de mouton, fiente, guano... Le taux d'anhydride phosphorique sera compris entre 6 et 14 %, potassium issu du phosphore du phospal, de la poudre d'os cuits, de phosphates naturels moulus... Le taux d'oxyde de Potassium (K) sera compris entre 0 à 14%, potassium issu du sulfate de potasse, des extraits de vinasses, de Potentkali.

- FERTILISATION D'APPOINT

La fertilisation complémentaire consistera en un apport d'engrais minéraux à agréer par le Maître d'Œuvre. Ils seront du type retard, 4/20/20 pour les interventions automnales, 15/15/15 pour les interventions printanières à raison de 400 kg/ha. Les engrais seront conformes aux dispositions de l'art. 1.1.3 du fascicule 35 du CCTG et l'annexe 2.

Le compost de reprise sera un compost à base de 80% d'écorces et/ou de déchets végétaux broyés, fermentés et compostés d'au moins 6 mois et 20% de produit organique de recyclage (marc de raisin, rafles, sons, tourteaux ...) de rapport C/N<20 ou équivalent.

Les produits naturels d'origine marine ou équivalent contenant des polyuronides et à forte teneur en oligo-éléments seront aussi admis.

Chaque livraison sera accompagnée de son certificat d'origine faisant apparaître la conformité aux normes en vigueur.

2.2 ENGRAIS ORGANIQUE

L'engrais sera un engrais organique ou organo-minéral à azote d'origine 100% organique, sans nitrate, ni chlorure, granulé à froid. Le taux d'azote organique sera compris entre 4 et 7%, azote issu de la farine de viande ou de poisson, corne torréfiée moulue, sang desséché, tourteaux, chiquette de mouton, fiente, guano... Le taux d'anhydride phosphorique sera compris entre 6 et 14 %, potassium issu du phosphore du phospal, de la poudre d'os cuits, de phosphates naturels moulus... Le taux d'oxyde de Potassium (K) sera compris entre 0 à 14%, potassium issu du sulfate de potasse, des extraits de vinasses, de Potentkali.

2.3 TERRE VÉGÉTALE

La terre végétale sera fournie, transportée et mise en œuvre par l'entrepreneur qui aura dans son offre indiqué ses sources et ses méthodes d'approvisionnement que le maître d'œuvre pourra refuser si cela lui semble difficile d'avoir la qualité de recherche au vu de ces points présentés. Il pourra d'ailleurs aller sur place pour se faire son jugement.

Elle sera soumise à l'agrément du maître d'œuvre. Une analyse physique et chimique sera fournie par l'entrepreneur, analyse qui fera apparaître les corrections nécessaires pour satisfaire aux prescriptions suivantes.

Après correction, elle devra se rapprocher de la terre de référence qui est une terre franche, de texture limono-sableuse, de composition physique (Demolon " la dynamique du sol ")

ARGILE	5 à 10 %
LIMONS FINS	10 à 15 %
LIMONS GROSSIERS	30 à 50 %
SABLES TOTAUX	15 à 30 %

CARACTÉRISTIQUES PHYSIQUES

La texture doit être équilibrée, notamment en argile, limons, sable, humus et calcium.

La granulométrie de la fraction 0/2 mm ne doit pas présenter :

- un excès de sable (>80%) : terres à faible capacité de rétention et d'échanges
- un excès de limons (>75%) : terres à structure peu stable, sensibles à l'érosion, asphyxiantes
- un excès d'argile (>30%) : terres difficiles à travailler.

Elle ne devra pas contenir plus de 5% d'éléments pierreux ou de corps étrangers d'un diamètre supérieur à trois (3) centimètres, être exempte de racines, de tous détritiques végétaux et animaux, et ne pas dégager d'odeurs nauséabondes.

CARACTÉRISTIQUES CHIMIQUES

Après correction, la terre devra se rapprocher de la composition suivante

Analyse chimique (Anstett)

Ca CO3	1 à 5 %
M.O.	3 à 5 %
Acide phosphorique assimilable	0,25 %
Potasse échangeable	0,5 %
ph =	6,5 à 7,5

Les corrections seront justifiées par l'analyse et les amendements employés devront présenter toutes les garanties légales et satisfaire aux normes actuellement en cours.

Le maître d'œuvre se réserve le droit de faire faire des analyses de contrôle de qualité avant et au cours des travaux, par un laboratoire de son choix.

PLANTATIONS

2.4 TEXTES DE RÉFÉRENCE

Tous les végétaux à fournir devront être conformes aux normes en vigueur :

- Pour les plans forestiers : - Normes du Fonds Forestier National Édition de juin 1979, et code forestier (Titre V, chapitre V), normes CEE, annexe 3 de l'arrêté du Ministère de l'Agriculture du 8 juin 1979.
- Les arbres doivent répondre à la norme AFNOR NF V 12-054, 12-055 Déc. 1990 : Produits de pépinières – Conifères d'ornement – Arbres d'alignements et d'ornement – Spécifications particulières.
- Les arbustes doivent répondre à la norme AFNOR NF V 12-057 Déc. 1990 : Produits de pépinières – arbustes à feuilles caduques ou persistantes - Spécifications particulières.
- Les rosiers doivent répondre à la norme AFNOR NF V 12-053 Déc. 1990 : Produits de pépinières – Rosiers – Spécifications particulières.
- Les plantes grimpantes doivent répondre à la norme AFNOR NF V 12-058 Déc. 1990 : Produits de pépinières – Plantes grimpantes et sarmenteuses – Spécifications particulières.
- Les jeunes plants doivent répondre à la norme AFNOR NF V 12-037 Déc. 1990 : Produits de pépinières – Jeunes plants et jeunes touffes d'arbres et d'arbustes d'ornement à feuilles caduques ou persistants.

JEUNES PLANTS

ACER campestre 1+1G 20/+ V400
ACER monspessulanum 1+1G 20/+ V400
COLUTEA arborescens 1+1G 20/+ V400
CORNUS sanguinea 1+1G 20/+ V400
CYDONIA oblonga 1+1G 20/+ V400
LIGUSTRUM vulgare 1+1G 20/+ V400
PHILLYREA angustifolia 1+1G 20/+ V400
PYRUS amygdaliformis 1+1G 20/+ V400
PRUNUS amygdalus 1+0G 20/+ V400
PRUNUS mahaleb 1+1G 20/+ V400
PRUNUS spinosa 1+1G 20/+ V400
QUERCUS pubescens 1-0G 2-0G 20/+ V400

ENHERBEMENT

Semences

Le mélange à projeter sera composé de graines en mélange, à raison de 150 kg/ha :

Le choix des mélanges tient compte en priorité des caractéristiques du milieu, du support, des objectifs paysagers, d'entretien et techniques (fixation des sols, durabilité de la couverture). Il se rapprochera au maximum de ce mélange de référence :

GRAMINÉES

- Dactyle aggloméré (*Dactylis glomerata*) 10 %
 - Fétuque élevée (*Festuca arundinacea*) 20 %
 - Fétuque durette (*Festuca ovina*) 10%
 - Fétuque rouge traçante (*Festuca rubra*) 10 %
 - Ray-grass anglais (*Lolium perenne*) 20 %
- SOUS-TOTAL 70 %

LÉGUMINEUSES

- Luzerne (*Medicago sativa*) 5 %
 - Sainfoin (*Onobrychis viciifolia*) 8 %
 - Trèfle blanc (*Trifolium repens*) 2 %
- SOUS-TOTAL 15 %

AUTRES DICOTYLÉDONES

- Plantain lancéolé (*Plantago lanceolata*) 6 %
 - Petite pimprenelle (*Sanguisorba minor*) 7 %
 - Saponaire (*Saponaria officinalis*) 2 %
- SOUS-TOTAL 15 %

Cellulose à raison de 210 kg/ha

Additif colloïdal à raison de 21 kg/ha

L'amendement organique à raison de 450 kg/ha

L'engrais organo-minéral du type 5/5/5 + oligo-éléments ou équivalent approuvé, à raison de 750 kg/ha dans le cas de celui cité, ou à la dose préconisée par le fabricant.

Les semences doivent répondre aux normes en vigueur et seront conformes au 1.1.4.2 du fascicule 35 du CCTG. Les variétés utilisées devront être inscrites au catalogue national des espèces à certification obligatoire, sauf dérogation particulière. Dans le cas où le mélange demandé par le Maître d'œuvre contient des variétés non inscrites au jour de l'appel d'offres, l'entrepreneur fera sa proposition avec des variétés inscrites ayant des caractéristiques identiques ou proches de celles du mélange d'origine.

2.5 FOURNITURE DES VÉGÉTAUX

L'entreprise est tenue de se conformer en ce qui concerne la nature des essences et la force des sujets aux dispositions suivantes :

Les tailles des végétaux ou les conditionnements non disponibles seront remplacés par celles ou ceux immédiatement supérieur(e)s disponibles.

Les caractéristiques des plants sont données par les normes citées au **2.4 Textes de référence**.

L'entrepreneur est tenu connaître ces normes et de les appliquer.

2.6 PROVENANCE DES VÉGÉTAUX

L'entreprise fera connaître, dans sa soumission, la ou les pépinières retenues pour la fourniture des végétaux (annexe 5 du présent C.C.T.P). Elle sera tenue de prendre comme fournisseur des établissements soumis au contrôle périodique du Service de la Protection des Végétaux.

Le maître d'œuvre se réserve le droit de choisir les végétaux, sur place, avant déplantation. Cette disposition n'annule pas la réception sur le chantier avant plantation.

Un certificat de provenance sera également fourni pour chaque essence, établi sous la responsabilité du pépiniériste.

2.7 TRANSPORT

Le transport s'effectuera dans un camion bâché et aménagé de façon à exclure l'écrasement des plantes. Les conteneurs seront arrosés à refus et installés dans des caisses solides.

Il aura lieu en dehors de périodes de végétation, avec des températures comprises entre – 5 degrés C. et + 20 degrés C.

2.8 DÉLAIS D'APPROVISIONNEMENT

L'approvisionnement du chantier sera organisé de manière à éviter toute interruption dans les travaux de plantation.

L'entrepreneur avisera 48 h au moins à l'avance le maître d'œuvre de la date d'arrivée des plants sur le chantier.

Le délai entre l'arrachage en pépinière et la mise en jauge des plats ne devra pas excéder 3 jours. Le délai entre le chargement en pépinière et la mise en jauge des plats sur le chantier devra être inférieur à 24 h.

2.9 MODALITÉS DE RÉCEPTION DES VÉGÉTAUX

Les végétaux fournis par l'entrepreneur seront réceptionnés contradictoirement avec le maître d'œuvre selon les dispositions des fascicules 34 et 35 du C.C.T.G (Travaux forestier de boisement et travaux d'espaces verts, d'aires de sport et de loisirs) ainsi que des dispositions ci-après :

- **La réception des végétaux se fera en deux temps, une première fois en pépinière et une deuxième fois sur le chantier.**
- Dans tous les cas l'entrepreneur est responsable, du transport et du déchargement des végétaux sur le chantier. Tous végétaux endommagés seront refusés et remplacés.
- Pendant les opérations de réception les plantes à racines nues devront être protégées par une bâche.
- La réception des jeunes plants, arbustes, rosiers, s'effectuera par individu. Toute plante non conforme aux caractéristiques énoncées à l'article II.2.8. sera refusée et remplacée. Le maître d'œuvre se réserve le droit de dépoter les conteneurs pour vérifier l'état du système racinaire, et de refuser l'ensemble du lot si 1/10 des conteneurs vérifiés n'est pas conforme. Lors de l'extraction du conteneur pour la plantation tout plant présentant un enroulement autour de la motte sera refusé.
- La réception des arbres tiges, baliveaux et conifères s'effectuera par individu. Toute plante non conforme aux caractéristiques énoncées à l'article II.2.8. sera refusée et remplacée. Pour les plants livrés en motte réceptionnés à l'unité, le maître d'œuvre se réserve le droit de défaire les mottes pour vérifier l'état du système racinaire, et de refuser l'ensemble du lot si 1/10 des mottes vérifiées n'est pas conforme.

2.10 EAU NÉCESSAIRE A LA PLANTATION

L'eau nécessaire aux travaux de plantation sera fournie par l'entreprise à partir d'un point qui aura fait l'objet d'un repérage avant la remise de l'offre. Aucune plus-value ne pourra être demandée à ce titre après signature de la commande.

2.11 MANCHON ANTI-RONGEURS

Les manchons seront placés autour du végétal avec précaution, soit après la plantation, soit dès avant la plantation si l'entreprise l'estime plus judicieux (baliveaux surtout, mais aussi, jeunes plants). Les fiches seront ensuite disposées en triangle, une des pointes dirigées vers la direction du vent dominant (nord).

Un manchon anti-rongeur par végétal. Ces manchons anti-rongeurs auront les dimensions suivantes :

- ✓ Manchon anti-rongeur H = 0,60m pour les baliveaux
- ✓ Manchon anti-rongeur H = 0,40m pour les jeunes plants

2.12 DALLES DE PAILLAGE

Dalles de paillage carrées en fibres de bois compressées (poids $\geq 2,3\text{kg/m}^2$, épaisseur $\geq 0,8\text{cm}$, densité $\geq 250\text{kg/m}^3$) ou en toile de fibres végétales (jute, chanvre, coton, lin, coco,...) 1000gr/m^2 , souple. Les agrafes métalliques non galvanisées seront de \varnothing suffisant pour une bonne tenue.
Dalles pour arbres tige et cépées : $0,70\text{ m} \times 0,70\text{ m}$

ENHERBEMENT

2.13 ENHERBEMENT PAR PROJECTION

Les semences doivent répondre aux normes en vigueur et seront conformes au 1.1.4.2 du fascicule 35 du C.C.T.G. Les variétés utilisées devront être inscrites au catalogue national des espèces à certification obligatoire, sauf dérogation particulière. Dans le cas où le mélange demandé par le maître d'œuvre contient des variétés non inscrites au jour de l'appel d'offres, l'entrepreneur fera sa proposition avec des variétés inscrites ayant des caractéristiques identiques ou proches de celles du mélange d'origine.

- PROVENANCE

L'entrepreneur justifiera de la provenance de chaque espèce du mélange par les certificats d'origine du Service Officiel de Contrôle des Semences (SOC). Pour les semences non soumises à cette certification l'entreprise fournira un certificat, de date inférieure à 3 mois, indiquant :

- le nom du fournisseur,
- l'espèce et la variété
- l'origine géographique et climatique de la fourniture,
- la date de récolte
- le degré de pureté et la faculté germinative du lot

- CONDITIONNEMENT

Les graines seront conditionnées en sacs scellés par le fournisseur et munis d'un certificat du Service Officiel du Service de Contrôle du Ministère de l'Agriculture., avec duplicata du certificat à l'intérieur du sac.

Ce certificat comportera en tête la mention du chantier, objet du présent marché, le numéro de conditionnement, le poids et la date de fermeture du sac, ainsi que la liste détaillée des espèces et variétés composant le mélange avec mention des cultivars utilisés pour les espèces à sélection variétale. Pour les mélanges d'arbustes et de vivaces, chacune des espèces sera fournie séparément avec mention du fournisseur, de la provenance, de l'époque de collecte, du poids et le cas échéant du certificat de production. Les mélanges seront alors réalisés au moment des travaux sous contrôle du Maître d'œuvre.

Justification du mélange :

Il est recherché une couverture végétale rapide, pérenne et susceptible de laisser se développer rapidement les espèces d'herbes et de petits arbustes présents dans le milieu environnant.

. La présence de 70% de graminées

Les graminées ont pour rôle de tenir les sols par leurs rhizomes et racines et de les protéger en surface par leur capacité à occuper rapidement le terrain. Cela permet de lutter contre le ravinement dû aux pluies. Il y est mis un peu de Ray Gras pour son départ rapide qui facilitera le maintien général. Il devrait disparaître plus tard concurrencé par les autres graminées et victime de la sécheresse d'été. Mais à ce moment les fétuques et dactyle beaucoup plus adaptés auront largement pris le relai. L'expérience montre que 70% de graminées est un pourcentage cohérent avec ce qu'on cherche ici dans ce mélange.

. Les légumineuses et autres

Pour avoir une certaine diversité botanique d'autres essences sont introduites dans les mélanges. Nous essayons de nous en tenir à un nombre raisonnable au regard des économies financières. Ce sont des plantes qui ont la capacité à se développer dans des sols peu riches, parmi les graminées, et avec un certain effet décoratif par leur floraison. Les légumineuses ont la capacité d'enrichir le sol en azote, favorisant la création et le maintien d'une activité microbienne dans des terres souvent pauvres.

2. Cellulose à raison de 210 kg/ha

3. Additif colloïdal à raison de 21 kg/ha

4. Amendement organique à raison de 450 kg/ha

5. Egrais organo-minéral du type 5/5/5 + oligo-éléments ou équivalent approuvé, à raison de 750 kg/ha dans le cas de celui cité, ou à la dose préconisée par le fabricant.

LE SEMIS

Le mélange des divers constituants sera rendu homogène par brassage en cuve ad-hoc. Le semis sera réalisé par canon hydraulique solidaire du véhicule de pompage et par lance sur tuyau pour les surfaces hors de portée du canon fixe. Le semis sera réalisé par parcours croisé du jet, avec

une attention toute particulière pour la partie supérieure des talus dans le cas des talus à forte déclivité.

PÉRIODES D'APPLICATION

Le mélange à projeter sera appliqué de préférence avant l'hiver, sinon entre le 15 février et le 15 mars.

3 TRAVAUX

Le présent chapitre concerne la description des ouvrages faisant l'objet de prescriptions particulières. Ceux non précisés ici, répondront aux exigences des pièces générales.

TRAVAUX PRÉPARATOIRES AUX PLANTATIONS

3.1 INSTALLATION DE CHANTIER

Lors de la mise au point de son offre, l'entrepreneur présentera les dispositions qu'il compte prendre pour satisfaire aux exigences de sécurité et d'hygiène de son chantier. De même lors de la mise au point de son offre, l'entrepreneur prendra contact avec les services gestionnaires des voies d'accès pour s'assurer des dispositions à prendre lors du déroulement du chantier. Il est donc réputé faire son prix en toute connaissance de cause. La signalisation de chantier sera faite selon les directives et sous le contrôle des services gestionnaires des voies d'accès. L'entrepreneur avant le début des travaux en fera agréer les dispositions par ces parties. Le poste comprend le repliement du matériel et la remise en parfait état des lieux ou des ouvrages qui pourraient avoir été touchés par la mise en place de cette signalisation.

L'Entrepreneur aura la charge de l'exploitation sous circulation du chantier :

- Signalisation générale de l'ensemble du chantier (panneaux d'information de chantier, panneaux de déviation...) ;
- Signalisation au droit de ses ateliers d'application ;
- Signalisation de police de l'ensemble de la zone travaux.

L'entrepreneur doit la mise en œuvre de la signalisation au droit de ses propres zones de travaux.

Ils devront mettre en place la signalisation verticale et en assurer la gestion en tout point du chantier pendant toute la durée des travaux, de jour comme de nuit. Ils devront tenir compte de la contrainte d'accès permanent aux parcelles riveraines.

Ils mettront pour cela tous les moyens en matériels et en personnels nécessaires à la signalisation routière et au respect des prescriptions de l'article 31.6 du C.C.A.G. et conformes aux instructions réglementaires en la matière.

Ils auront également à leur charge l'entretien permanent de l'ensemble de leur signalisation.

Il mettra pour cela tous les moyens en matériels et en personnels nécessaires à la signalisation routière et au respect des prescriptions de l'article 31.6 du C.C.A.G. et conformes aux instructions réglementaires en la matière. En cas de signalisation disposée sur les voies circulées en dehors des heures ouvrées, une astreinte disponible 24h/24 et 7j/7 sera organisée par l'entrepreneur afin de permettre une intervention sur le balisage dès que nécessaire à la demande et sous le contrôle des services gestionnaires de voirie. L'équipe d'astreinte devra être sur site dans l'heure suite à l'appel du service gestionnaire de voirie.

Tout engin intervenant sur la voie publique est équipé d'au moins un gyrophare, d'un panneau AK5 doté de trois feux de balisage clignotants, d'une barrière de type K8 à l'arrière du véhicule.

La signalisation est :

- Adaptée au chantier afin d'assurer la sécurité du personnel et des usagers ;
- Cohérente pour ne pas donner des instructions contradictoires avec celle de la signalisation permanente ;
- Crédible, la nature et la position des panneaux doivent évoluer en fonction des risques et de l'avancement du chantier ;
- Lisible, éviter la concentration des panneaux ; ne pas les placer trop près du sol ;
- Stable, fondée ou fongée afin de supporter notamment les effets des conditions atmosphériques et de la circulation. Le simple lestage des panneaux (sac de sable par exemple) est formellement interdit.

Cette signalisation doit être conforme aux préconisations du CSPS, aux instructions réglementaires en la matière et en particulier, au manuel de chef de chantier du SETRA et à l'Instruction interministérielle sur la signalisation routière et plus particulièrement sa 8ème partie (Signalisation temporaire). Tout manquement aux préconisations du CSPS et à la

réglementation conduira à la dépose immédiate de l'élément et à son remplacement par un élément conforme à l'instruction et/ou préconisations.

3.2 PIQUETAGE

Les ouvrages, et notamment les toiles de paillage, les arbres tige et les contours des massifs d'arbustes, seront implantés par des piquets en bois de 0,40 mètre de long dont l'extrémité est peinte selon l'ouvrage à planter. Le cas échéant, les zones à enherber ou à nettoyer de la présence d'EEE pourront être implantées sur demande du maître d'œuvre. Le maître d'œuvre se réserve de faire rajouter autant de piquets que cela lui semble nécessaire. Il est précisé à l'entreprise qu'une bande non plantée de 1,50m de large devra être maintenue derrière les caniveaux de la voie, aux approches des ouvrages maçonnés, et tout ouvrage d'assainissement.

Le piquetage sera réceptionné par le maître d'œuvre.

3.3 APPORT DE TERRE VÉGÉTALE

L'entreprise fournira la terre végétale et l'amènera à pied d'œuvre. L'entreprise réalisera avant la mise en place définitive de la terre un griffage à la herse lourde des fonds de forme de façon à favoriser un bon accrochage. Ensuite la terre végétale sera épandue aux endroits indiqués par le maître d'œuvre selon les quantités et épaisseurs spécifiées. Les moyens mis en œuvre utiliseront des engins légers qui ne devront pas perturber la structure de la terre végétale. La finition de surface sera celle d'un règlement grosso-modo.

3.4 ENCAISSEMENT POUR JEUNE PLANT

Les trous de plantation pour les jeunes plants sont prévus à faire aux engins mécaniques ou manuels. La fouille sera faite au minimum sur 0,40 m x 0,40 m et à une profondeur de 0,25 m. Dans tous les cas, la fouille sera en rapport avec l'importance du système racinaire ou de la motte du végétal concerné. La terre de fouille sera mise en tas auprès du trou, en prenant garde à ne pas mélanger les horizons et à ne pas lisser les parois de la fouille. Cette opération comprend le décompactage du fond du trou sur 0,05 m. d'épaisseur, de façon à ce que l'eau ne puisse stagner et la fermeture du trou après apport de l'amendement. Les déchets divers et pierres qui pourraient apparaître lors de ces opérations seront évacués du chantier.

3.5 COMPOST DE REPRISE POUR AMENDEMENT

L'amendement sera mélangé à la terre du trou du végétal en dehors du trou ou à la terre travaillée. Ce sont des matières destinées à améliorer la structure du sol et à y favoriser l'humus. Pour ce faire, l'apport de matière organique se fait sous forme de compost de déchets végétaux broyés et fermentés, qu'il soit issu d'usines de compostage, de rafles de raisins, de débris de sons, de déchets de tourteaux...

Ils sont pris dans les produits de l'agriculture biologique et satisfont aux normes en vigueur. Les engrais sont des produits nutritifs directement assimilables et contenant le plus souvent au minimum les trois éléments chimiques N.P.K associés à des oligoéléments.

En général les doses sont :

Jeunes plants

Amendement : 2,5 litres de compost de reprise

Baliveaux

Amendement : 10 litres de compost de reprise

3.6 ENGRAIS ORGANIQUE

L'entreprise fournira des engrais organiques ou organo-minéraux à azote d'origine organique sans nitrate ni chlorure et provenant de débris organiques comme la corne torréfiée moulue, le sang desséché, les tourteaux, la chiquette de mouton, la fiente, le guano... De même le phosphore et le potassium sont naturels ou issus de déchets organiques tels que, pour la première poudre d'os cuits, phosphates naturels moulus..., pour le second d'extraits de vinasse, de potenkali...

Les engrais sont pris dans les produits de l'agriculture biologique et satisfont aux normes en vigueur.

En général les doses sont :

Jeunes plants

Engrais : 0,1 kg d'engrais organique complet à libération lente

PLANTATION

3.7 PLANTATION DES JEUNES PLANTS

Les pots, godets, et autres récipients seront évacués. Le jeune plant est mis verticalement, le dessus de la motte étant légèrement en dessous du terrain avoisinant de façon à constituer le fond de la cuvette de plantation. La périphérie du trou est comblée avec la terre du trou amendée, tassée modérément. La motte est alors recouverte d'un peu de terre meuble pour éviter la dessiccation par effet de mèche, puis la dalle de paillage est mise en place.

Il sera fait, ensuite, un arrosage très copieux (plombage), l'eau étant à fournir par l'entreprise. A la fin de cette opération, le végétal devra être resté bien droit. Une façon de cuvette sera réalisée avec la dalle en fond et ses bords recouverts d'un bourrelet de terre. . Puis, il sera fait un dernier arrosage dans la cuvette et après ressuyage, le tuteurage s'il y en a sera mis en place.

3.8 MANCHONS ANTI-RONGEURS

Les manchons seront placés autour du végétal avec précaution, soit après la plantation, soit dès avant la plantation si l'entreprise l'estime plus judicieux (baliveaux surtout, mais aussi, jeunes plants). Les fiches seront ensuite disposées en triangle, une des pointes dirigées vers la direction du vent dominant (nord).

ENHERBEMENT

3.9 PLANCHE D'ESSAI

L'entreprise sera rémunérée sur la base des fournitures mises en œuvre et contrôlées sur le chantier dans la limite des quantités prévues au marché.

Il sera donc fait au début du chantier une planche d'essai, déterminée contradictoirement, permettant de caler les épandages selon les doses prescrites. Les conclusions de ces essais, agréées par le Maître d'œuvre, seront employées pour les réglages lors de la suite du chantier. Tout surdosage sera à la charge de l'entrepreneur. Le poste est réputé inclus dans les prix du marché.

3.10 NETTOYAGE DES SURFACES A ENSEMENTER

Les surfaces à ensementer seront préalablement débarrassées des divers détritiques présents. Les parties envahies par une végétation naturelle herbacée seront avant semis hydraulique, fauchées par tous moyens à la convenance de l'entrepreneur. Les arbres et arbustes présents sur les surfaces à faucher, quelle que soit leur taille, seront préservés. Les produits de fauche et les détritiques seront ramassés, chargés et évacués aux décharges publiques. Dans le cas où des taxes et droit sont perçus, ceux-ci sont réputés inclus dans le prix du nettoyage et évacuation des déchets aux décharges publiques et règlement grosso modo.

3.11 SEMIS

ÉPOQUE DU SEMIS

Le mélange à projeter sera appliqué de préférence avant l'hiver, sinon entre le 15 février et le 15 mars.

Dans le cas du non-respect par l'entrepreneur des plages calendaires d'intervention, sa responsabilité en cas d'échec du semis sera seule engagée, à moins qu'il ne réponde à la demande du maître d'œuvre, celle-ci devant être consignée dans un procès-verbal ou autre document écrit.

MÉLANGE

Première intervention

Le mélange sera composé des éléments suivants conformes aux spécifications du chapitre 2 ci-avant :

- Graines en mélange, à raison de 150 kg/ha
- Cellulose à raison de 210 kg/h
- Additif colloïdal à raison de 21 kg/ha
- Amendement organique à raison de 450 kg/ha
- Engrais organo-minéral du type 5/5/5 + oligo-éléments ou équivalent approuvé, à raison de 750kg/ha dans le cas de celui cité, ou à la dose préconisée par le fabricant.

LE SEMIS

Le mélange des divers constituants sera rendu homogène par brassage en cuve ad-hoc. Le semis sera réalisé par canon hydraulique solidaire du véhicule de pompage et par lance sur tuyau pour les surfaces hors de portée du canon fixe. Le semis sera réalisé par parcours croisé du jet, avec une attention toute particulière pour la partie supérieure des talus dans le cas des talus à forte déclivité.

TRAVAUX DE FINALISATION (1^{ère} Année)

3.12 FOURNITURES DIVERSES

Toutes fournitures et tous les matériaux nécessaires à la bonne réalisation des travaux de parachèvement sont décrits aux chapitres précédents, articles correspondants.

FERTILISATION COMPLÉMENTAIRE

La fertilisation complémentaire consistera en un apport d'engrais minéraux à agréer par le maître d'œuvre. Ils seront du type retard, 4/20/20 pour les interventions automnales, 15/15/15 pour les interventions printanières à raison de 400 kg/ha. Les engrais seront conformes aux dispositions de l'art. 1.1.3 du fascicule 35 du C.C.T.G. L'étude de fertilisation exprime les besoins en unités fertilisantes et fixe les parts respectives d'azote, de phosphates et de potassium.

3.13 EAU D'ARROSAGE DES VÉGÉTAUX

L'eau d'arrosage nécessaire aux travaux de plantation et de garantie sera fournie par l'entreprise qui à cet effet prendra en charge la consommation d'eau.

3.14 CALENDRIER PRÉVISIONNEL DES OPÉRATIONS

A la signature du marché, l'entrepreneur fournira un calendrier prévisionnel des opérations de parachèvement définies au présent C.C.T.P. Ce calendrier sera agréé par le Maître d'Ouvrage et le Maître d'œuvre et servira de cadre à l'exécution des différentes commandes. A titre indicatif, il est joint en annexe, le calendrier annuel prévisionnel des réunions prévues par le Maître d'œuvre pour suivre les travaux d'entretien.

3.15 JUSTIFICATION DES INTERVENTIONS

L'entrepreneur est tenu de maintenir pendant toute la durée du marché, les espaces plantés et non plantés dans les emprises du chantier en parfait état. Il devra donc exercer une veille régulière et soutenue. Le calendrier des opérations n'étant que prévisionnel, il devra faire les interventions dès qu'il le jugera nécessaire, et ce, sous son entière responsabilité. Chaque intervention fera l'objet d'une annonce par courriel au Maître d'Ouvrage et au maître d'œuvre, 24 heures à l'avance. Un compte-rendu d'intervention, récapitulant les tâches effectuées à l'occasion de l'intervention sera systématiquement transmis dans les cinq jours ouvrés suivant la date d'intervention.

Les annonces d'intervention, et leur compte-rendu, seront joint au dossier des ouvrages exécutés .

3.16 TRAVAUX NON PRÉVUS

Si certaines interventions non prévues au marché, apparaissaient indispensables pour le maintien en l'état des plantations, l'entrepreneur préviendra, sans délai, le maître d'œuvre qui prendra les dispositions qui s'imposent. Le silence de l'entrepreneur l'expose, à la réception, à se voir reprocher les éventuels dégâts et donc à en subir les conséquences pécuniaires.

3.17 FAUCHAGE

Avant le fauchage, le terrain sera entièrement nettoyé des déchets divers présents, et en particulier papiers, cartons, plastiques, sacs... Le fauchage se fera sur les terrains indiqués par le Maître d'œuvre entre les plantations et aux abords à l'épaveuse et au rotofil en finition sur les bords et autour des végétaux ou aux endroits où l'épaveuse ne pourra pas passer.

Une fois le fauchage fait les déchets seront ramassés et évacués. Les végétaux blessés par le rotofil lors de cette opération seront remplacés au titre de la garantie de reprise.

Il est prévu 4 (quatre) fauchages dans l'année.

3.18 TRAVAUX DE FINALISATION DES JEUNES PLANTS

L'état de propreté général et l'état sanitaire des massifs de ces plantes seront maintenus, les adventices, les déchets divers, détritiques ou autres éléments indésirables étant régulièrement ramassés et évacués. Les végétaux seront régulièrement surveillés de façon à les garder en bon état, de même

que la toile de paillage, les collerettes, les agrafes, les tuteurs et toutes les fixations. Tout dérangement, toute casse ou autre dégât, sera repris et si besoin remplacé.

Il sera fait deux passages au minimum dans l'année. Les mauvaises herbes seront détruites et arrachées sur toute la surface du massif. A l'issue de cette opération la toile sera remise en état ainsi que les collerettes, et éventuellement remplacées dans le cas de gros dégâts. Les débris végétaux, déchets, détritiques et pierres apparus lors de cette opération seront enlevés et portés aux décharges publiques.

Le prix des changements est inclus dans le présent chapitre.

3.19 ARROSAGE DE SOUTIEN DES JEUNES PLANTS

Cet arrosage sera réalisé toutes les deux semaines pendant la période estivale à partir de la semaine 18 jusqu'à la semaine 40, à la manche à raison de 50 litres au minimum par jeune plant, en deux passages consécutifs dans la même journée, le premier distribuant 1/3 de la quantité d'eau, le deuxième 2/3. La fourniture d'eau est à la charge de l'entreprise.

Il est ainsi imposé un nombre de 10 arrosages durant la période de parachèvement. La quantité pourra être augmentée sur la demande du Maître d'Œuvre.

3.20 REMPLACEMENT DES VÉGÉTAUX MORTS

L'annexe 1 du présent CCTP précise les périodes pendant lesquelles sera réalisé un relevé contradictoire, Entrepreneur / Maître d'œuvre, des végétaux morts. Tous ces végétaux seront remplacés, toujours pendant les périodes prévus dans l'annexe 1, dans les conditions du fascicule 35, de fournitures et travaux de plantation prévue au présent CCTP. Ce poste comprend la fourniture et la mise en place de tous les accessoires (collerettes, fixations, tuteurs, dalles et toile de paillage...) détruits par l'arrachage des végétaux morts et non récupérables dans de bonnes conditions pour le remplaçant.

L'entrepreneur est tenu de prévenir le Maître d'œuvre de son intervention dans les conditions prévues. Quelques soit l'importance de la mortalité, l'entrepreneur remplace tous les végétaux morts à 100% et est rémunéré par ledit forfait.

TRAVAUX DE FINALISATION (2^{ème} Année)

3.21 FOURNITURES DIVERSES

Toutes fournitures et tous les matériaux nécessaires à la bonne réalisation des travaux de parachèvement sont décrits aux chapitres précédents, articles correspondants.

FERTILISATION COMPLÉMENTAIRE

La fertilisation complémentaire consistera en un apport d'engrais minéraux à agréer par le maître d'œuvre. Ils seront du type retard, 4/20/20 pour les interventions automnales, 15/15/15 pour les interventions printanières à raison de 400 kg/ha. Les engrais seront conformes aux dispositions de l'art. 1.1.3 du fascicule 35 du C.C.T.G. L'étude de fertilisation exprime les besoins en unités fertilisantes et fixe les parts respectives d'azote, de phosphates et de potassium.

3.22 EAU D'ARROSAGE DES VÉGÉTAUX

L'eau d'arrosage nécessaire aux travaux de plantation et de garantie sera fournie par l'entreprise qui à cet effet prendra en charge la consommation d'eau.

3.23 CALENDRIER PRÉVISIONNEL DES OPÉRATIONS

A la signature du marché, l'entrepreneur fournira un calendrier prévisionnel des opérations de parachèvement définies au présent C.C.T.P. Ce calendrier sera agréé par le Maître d'Ouvrage et le Maître d'œuvre et servira de cadre à l'exécution des différentes commandes. A titre indicatif, il est joint en annexe, le calendrier annuel prévisionnel des réunions prévues par le Maître d'œuvre pour suivre les travaux d'entretien.

3.24 JUSTIFICATION DES INTERVENTIONS

L'entrepreneur est tenu de maintenir pendant toute la durée du marché, les espaces plantés et non plantés dans les emprises du chantier en parfait état. Il devra donc exercer une veille régulière et soutenue. Le calendrier des opérations n'étant que prévisionnel, il devra faire les interventions dès qu'il le jugera nécessaire, et ce, sous son entière responsabilité. Chaque intervention fera l'objet d'une annonce par courriel au Maître d'Ouvrage et au maître d'œuvre, 24 heures à l'avance. Un compte-rendu d'intervention, récapitulant les tâches effectuées à l'occasion de l'intervention sera systématiquement transmis dans les cinq jours ouvrés suivant la date d'intervention.

Les annonces d'intervention, et leur compte-rendu, seront joint au dossier des ouvrages exécutés.

3.25 TRAVAUX NON PRÉVUS

Si certaines interventions non prévues au marché, apparaissaient indispensables pour le maintien en l'état des plantations, l'entrepreneur préviendra, sans délai, le maître d'œuvre qui prendra les dispositions qui s'imposent. Le silence de l'entrepreneur l'expose, à la réception, à se voir reprocher les éventuels dégâts et donc à en subir les conséquences pécuniaires.

3.26 FAUCHAGE

Avant le fauchage, le terrain sera entièrement nettoyé des déchets divers présents, et en particulier papiers, cartons, plastiques, sacs... Le fauchage se fera sur les terrains indiqués par le Maître d'œuvre entre les plantations et aux abords à l'épaveuse et au rotofil en finition sur les bords et autour des végétaux ou aux endroits où l'épaveuse ne pourra pas passer.

Une fois le fauchage fait les déchets seront ramassés et évacués. Les végétaux blessés par le rotofil lors de cette opération seront remplacés au titre de la garantie de reprise.

Il est prévu 4 (quatre) fauchages dans l'année.

3.27 TRAVAUX DE FINALISATION DES JEUNES PLANTS

L'état de propreté général et l'état sanitaire des massifs de ces plantes seront maintenus, les adventices, les déchets divers, détritiques ou autres éléments indésirables étant régulièrement ramassés et évacués. Les végétaux seront régulièrement surveillés de façon à les garder en bon état, de même que la toile de paillage, les collerettes, les agrafes, les tuteurs et toutes les fixations. Tout dérangement, toute casse ou autre dégât, sera repris et si besoin remplacé.

Il sera fait deux passages au minimum dans l'année. Les mauvaises herbes seront détruites et arrachées sur toute la surface du massif. A l'issue de cette opération la toile sera remise en état ainsi que les collerettes, et éventuellement remplacées dans le cas de gros dégâts. Les débris végétaux, déchets, détritiques et pierres apparus lors de cette opération seront enlevés et portés aux décharges publiques.

Le prix des changements est inclus dans le présent chapitre.

3.28 ARROSAGE DE SOUTIEN DES JEUNES PLANTS

Cet arrosage sera réalisé toutes les deux semaines pendant la période estivale à partir de la semaine 18 jusqu'à la semaine 40, à la manche à raison de 50 litres au minimum par jeune plant, en deux passages consécutifs dans la même journée, le premier distribuant 1/3 de la quantité d'eau, le deuxième 2/3. La fourniture d'eau est à la charge de l'entreprise.

Il est ainsi imposé un nombre de 10 arrosages durant la période de parachèvement. La quantité pourra être augmentée sur la demande du Maître d'Œuvre.

3.29 REMPLACEMENT DES VÉGÉTAUX MORTS

L'annexe 1 du présent CCTP précise les périodes pendant lesquelles sera réalisé un relevé contradictoire, Entrepreneur / Maître d'œuvre, des végétaux morts. Tous ces végétaux seront remplacés, toujours pendant les périodes prévus dans l'annexe 1, dans les conditions du fascicule 35, de fournitures et travaux de plantation prévue au présent CCTP. Ce poste comprend la fourniture et la mise en place de tous les accessoires (collerettes, fixations, tuteurs, dalles et toile de paillage...) détruits par l'arrachage des végétaux morts et non récupérables dans de bonnes conditions pour le remplaçant.

L'entrepreneur est tenu de prévenir le Maître d'œuvre de son intervention dans les conditions prévues. Quelque soit l'importance de la mortalité, l'entrepreneur remplace tous les végétaux morts à 100% et est rémunéré par ledit forfait.

TRAVAUX DE FINALISATION (3^{ème} année)

3.30 FOURNITURES DIVERSES

Toutes fournitures et tous les matériaux nécessaires à la bonne réalisation des travaux de parachèvement sont décrits aux chapitres précédents, articles correspondants.

FERTILISATION COMPLÉMENTAIRE

La fertilisation complémentaire consistera en un apport d'engrais minéraux à agréer par le maître d'œuvre. Ils seront du type retard, 4/20/20 pour les interventions automnales, 15/15/15 pour les interventions printanières à raison de 400 kg/ha. Les engrais seront conformes aux dispositions de l'art. 1.1.3 du fascicule 35 du C.C.T.G. L'étude de fertilisation exprime les besoins en unités fertilisantes et fixe les parts respectives d'azote, de phosphates et de potassium.

3.31 EAU D'ARROSAGE DES VÉGÉTAUX

L'eau d'arrosage nécessaire aux travaux de plantation et de garantie sera fournie par l'entreprise qui à cet effet prendra en charge la consommation d'eau.

3.32 CALENDRIER PRÉVISIONNEL DES OPÉRATIONS

A la signature du marché, l'entrepreneur fournira un calendrier prévisionnel des opérations de confortement définies au présent C.C.T.P. Ce calendrier sera agréé par le Maître d'Ouvrage et le Maître d'Œuvre et servira de cadre à l'exécution des différentes commandes. A titre indicatif, il est joint en annexe, le calendrier annuel prévisionnel des réunions prévues par le Maître d'Œuvre pour suivre les travaux d'entretien.

3.33 JUSTIFICATION DES INTERVENTIONS

L'entrepreneur est tenu de maintenir pendant toute la durée du marché, les espaces plantés et non plantés dans les emprises du chantier en parfait état. Il devra donc exercer une veille régulière et soutenue. Le calendrier des opérations n'étant que prévisionnel, il devra faire les interventions dès qu'il le jugera nécessaire, et ce, sous son entière responsabilité. Chaque intervention fera l'objet d'une annonce par courriel au Maître d'Ouvrage et au maître d'œuvre, 24 heures à l'avance. Un compte-rendu d'intervention, récapitulant les tâches effectuées à l'occasion de l'intervention sera systématiquement transmis dans les cinq jours ouvrés suivant la date d'intervention.

Les annonces d'intervention, et leur compte-rendu, seront joint au dossier de récolement.

3.34 FAUCHAGE

Avant le fauchage, le terrain sera entièrement nettoyé des déchets divers présents, et en particulier papiers, cartons, plastiques, sacs... Le fauchage se fera sur les terrains indiqués par le Maître d'œuvre entre les plantations et aux abords à l'épaveuse et au rotofil en finition sur les bords et autour des végétaux ou aux endroits où l'épaveuse ne pourra pas passer.

Une fois le fauchage fait les déchets seront ramassés et évacués. Les végétaux blessés par le rotofil lors de cette opération seront remplacés au titre de la garantie de reprise.

Il est prévu 4 (quatre) fauchages dans l'année.

3.35 TRAVAUX DE CONFORTEMENT DES JEUNES PLANTS

L'état de propreté général et l'état sanitaire des massifs de ces plantes seront maintenus, les adventices, les déchets divers, détritiques ou autres éléments indésirables étant régulièrement ramassés et évacués. Les végétaux seront régulièrement surveillés de façon à les garder en bon état, de même que la toile de paillage, les collerettes, les agrafes, les tuteurs et toutes les fixations. Tout dérangement, toute casse ou autre dégât, sera repris et si besoin remplacé.

Il sera fait deux passages au minimum dans l'année. Les mauvaises herbes seront détruites et arrachées sur toute la surface du massif. A l'issue de cette opération la toile sera remise en état ainsi que les collerettes, et éventuellement remplacées dans le cas de gros dégâts. Les débris végétaux,

déchets, détritiques et pierres apparus lors de cette opération seront enlevés et portés aux décharges publiques.

Le prix des changements est inclus dans le présent chapitre.

3.36 ARROSAGE DE SOUTIEN DES JEUNES PLANTS

Cet arrosage sera réalisé toutes les deux semaines pendant la période estivale à partir de la semaine 18 jusqu'à la semaine 40, à la manche à raison de 50 litres au minimum par jeune plant, en deux passages consécutifs dans la même journée, le premier distribuant 1/3 de la quantité d'eau, le deuxième 2/3. La fourniture d'eau est à la charge de l'entreprise.

Il est ainsi imposé un nombre de 10 arrosages durant la période de confortement. La quantité pourra être augmentée sur la demande du Maître d'Œuvre.

3.37 REMPLACEMENT DES VÉGÉTAUX MORTS

L'annexe 1 du présent CCTP précise les périodes pendant lesquelles sera réalisé un relevé contradictoire, Entrepreneur / Maître d'œuvre, des végétaux morts. Tous ces végétaux seront remplacés, toujours pendant les périodes prévus dans l'annexe 1, dans les conditions du fascicule 35, de fournitures et travaux de plantation prévue au présent CCTP. Ce poste comprend la fourniture et la mise en place de tous les accessoires (collerettes, fixations, tuteurs, dalles et toile de paillage...) détruits par l'arrachage des végétaux morts et non récupérables dans de bonnes conditions pour le remplaçant.

L'entrepreneur est tenu de prévenir le Maître d'œuvre de son intervention dans les conditions prévues. Quelque soit l'importance de la mortalité, l'entrepreneur remplace tous les végétaux morts à 100% et est rémunéré par ledit forfait.

3.38 CALENDRIER PRÉVISIONNEL DES OPÉRATIONS

A la signature du marché, l'entrepreneur fournira un calendrier prévisionnel des opérations de confortement définies au présent C.C.T.P. Ce calendrier sera agréé par le Maître d'Ouvrage et le Maître d'Œuvre et servira de cadre à l'exécution des différentes commandes. A titre indicatif, il est joint en annexe, le calendrier annuel prévisionnel des réunions prévues par le Maître d'Œuvre pour suivre les travaux d'entretien.

3.39 JUSTIFICATION DES INTERVENTIONS

L'entrepreneur est tenu de maintenir pendant toute la durée du marché, les espaces plantés et non plantés dans les emprises du chantier en parfait état. Il devra donc exercer une veille régulière et soutenue. Le calendrier des opérations n'étant que prévisionnel, il devra faire les interventions dès qu'il le jugera nécessaire, et ce, sous son entière responsabilité. Chaque intervention fera l'objet d'une annonce par courriel au Maître d'Ouvrage et au maître d'œuvre, 24 heures à l'avance. Un compte-rendu d'intervention, récapitulant les tâches effectuées à l'occasion de l'intervention sera systématiquement transmis dans les cinq jours ouvrés suivant la date d'intervention.

Les annonces d'intervention, et leur compte-rendu, seront joint au dossier des ouvrages exécutés.

3.40 FAUCHAGE

Avant le fauchage, le terrain sera entièrement nettoyé des déchets divers présents, et en particulier papiers, cartons, plastiques, sacs... Le fauchage se fera sur les terrains indiqués par le Maître d'œuvre entre les plantations et aux abords à l'épaveuse et au rotofil en finition sur les bords et autour des végétaux ou aux endroits où l'épaveuse ne pourra pas passer.

Une fois le fauchage fait les déchets seront ramassés et évacués. Les végétaux blessés par le rotofil lors de cette opération seront remplacés au titre de la garantie de reprise.

Il est prévu 4 (quatre) fauchages dans l'année.

3.41 TRAVAUX DE FINALISATION DES JEUNES PLANTS

L'état de propreté général et l'état sanitaire des massifs de ces plantes seront maintenus, les adventices, les déchets divers, détritiques ou autres éléments indésirables étant régulièrement ramassés et évacués. Les végétaux seront régulièrement surveillés de façon à les garder en bon état, de même

que la toile de paillage, les collerettes, les agrafes, les tuteurs et toutes les fixations. Tout dérangement, toute casse ou autre dégât, sera repris et si besoin remplacé.

Il sera fait deux passages au minimum dans l'année. Les mauvaises herbes seront détruites et arrachées sur toute la surface du massif. A l'issue de cette opération la toile sera remise en état ainsi que les collerettes, et éventuellement remplacées dans le cas de gros dégâts. Les débris végétaux, déchets, détritiques et pierres apparus lors de cette opération seront enlevés et portés aux décharges publiques.

Le prix des changements est inclus dans le présent chapitre.

3.42 ARROSAGE DE SOUTIEN DES JEUNES PLANTS

Cet arrosage sera réalisé toutes les deux semaines pendant la période estivale à partir de la semaine 18 jusqu'à la semaine 40, à la manche à raison de 50 litres au minimum par jeune plant, en deux passages consécutifs dans la même journée, le premier distribuant 1/3 de la quantité d'eau, le deuxième 2/3. La fourniture d'eau est à la charge de l'entreprise.

Il est ainsi imposé un nombre de 8 arrosages durant la période de confortement. La quantité pourra être augmentée sur la demande du Maître d'Œuvre.

3.43 REMPLACEMENT DES VÉGÉTAUX MORTS

L'annexe 1 du présent CCTP précise les périodes pendant lesquelles sera réalisé un relevé contradictoire, Entrepreneur / Maître d'œuvre, des végétaux morts. Tous ces végétaux seront remplacés, toujours pendant les périodes prévus dans l'annexe 1, dans les conditions du fascicule 35, de fournitures et travaux de plantation prévue au présent CCTP. Ce poste comprend la fourniture et la mise en place de tous les accessoires (collerettes, fixations, tuteurs, dalles et toile de paillage...) détruits par l'arrachage des végétaux morts et non récupérables dans de bonnes conditions pour le remplaçant.

L'entrepreneur est tenu de prévenir le Maître d'œuvre de son intervention dans les conditions prévues. Quelque soit l'importance de la mortalité, l'entrepreneur remplace tous les végétaux morts à 100% et est rémunéré par ledit forfait.

3.44 RÉCEPTION

Pour la réception définitive des travaux (constat final), l'entreprise, sauf indications contraires du maître d'œuvre, retirera les tuteurs et leurs attaches et le paillage sera parfaitement reconstitué.

Les plantes blessées lors de ces travaux seront immédiatement remplacées. Les matériaux récupérés seront évacués aux décharges publiques.

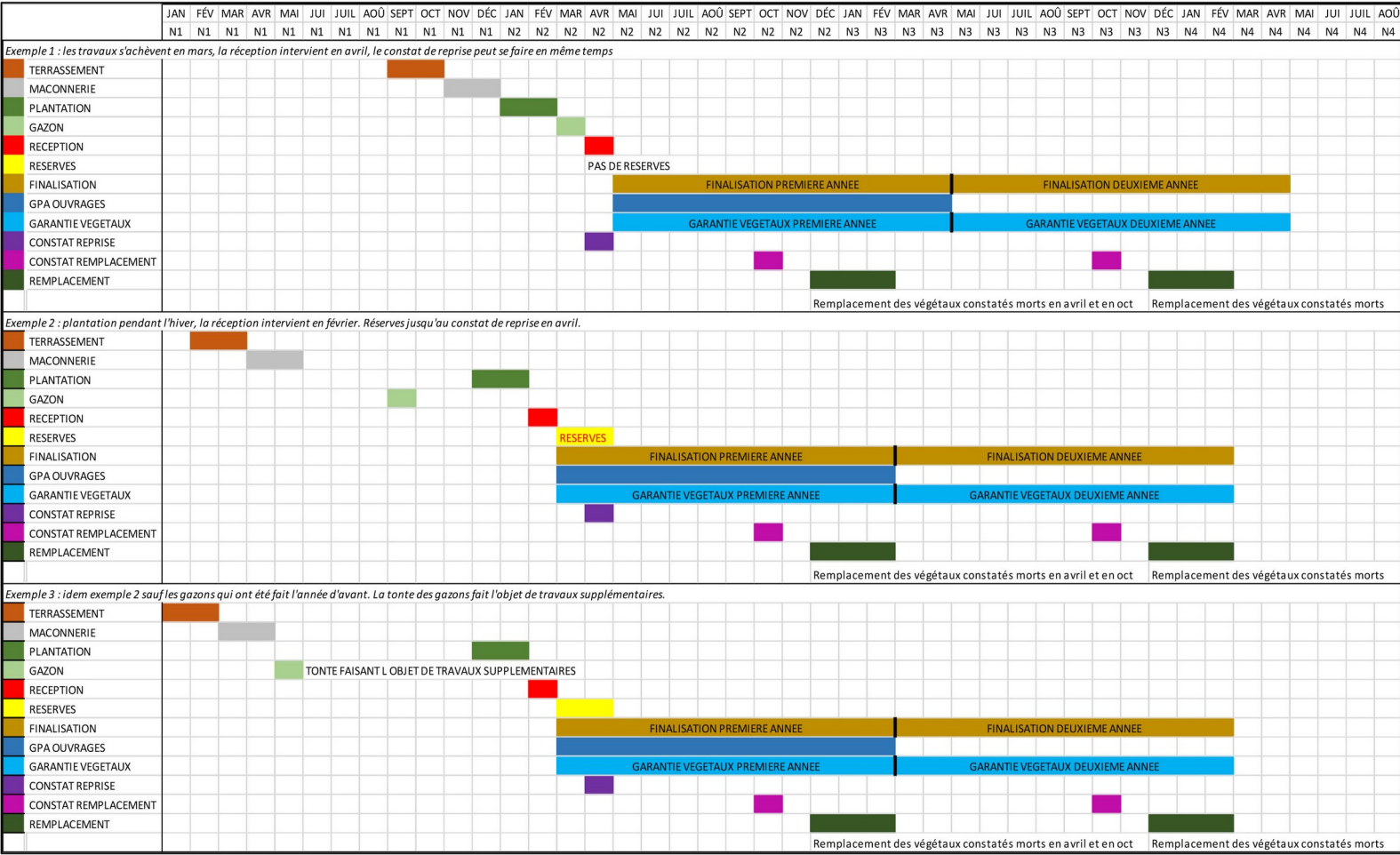
Par ailleurs l'ensemble du chantier sera mis en parfait état, une dernière fauche sera réalisée.

L'entreprise remettra au maître d'œuvre, un dossier des ouvrages exécutés.

ARTICLE 1

ANNEXE N°1 : CALENDRIER DES TRAVAUX - Fascicule 35 du CCTG

Travaux avec finalisation



ANNEXE N°2 : CALENDRIER PRÉVISIONNEL DES TRAVAUX DE FINALISATION

		1	2	3	4
JANVIER	FÉVRIER	MARS	AVRIL	MAI	JUIN
	Surveillance globale du site		1 arrosage	Surveillance globale du site 1 arrosage Entretien post-plantation des végétaux	2 arrosages Entretien post-plantation des zones enherbées

5	6	7	8	9	10
JUILLET	AOÛT	SEPTEMBRE	OCTOBRE	NOVEMBRE	DÉCEMBRE
Surveillance globale du site 4 arrosages	4 arrosages	Surveillance globale du site 2 arrosages Entretien post-plantation des zones enherbées Entretien post-plantation des Végétaux	1 arrosage Constat de reprise	Surveillance globale du site	Remplacement des végétaux morts

Calendrier à adapter par l'entrepreneur en fonction des observations faites lors de la surveillance globale du site

ANNEXE N°3. CADRE DES COURRIELS A ENVOYER AVANT LES INTERVENTIONS DES ENTREPRISES CONCERNANT LES TRAVAUX DE FINALISATION

Marché n°
Entreprise :

date :

CHANTIER :

INTERVENTIONS AU TITRE DES TRAVAUX DE FINALISATION DE ANNÉE

Monsieur,

Nous vous informons que nous comptons procéder aux travaux suivants :

<i>N° du prix</i>	<i>Désignation de l'intervention</i>	<i>(cocher les interventions prévues)</i>
	Surveillance globale du site	
	Arrosage	
	Entretien post-plantation des arbres	
	Entretien post-plantation des baliveaux	
	Entretien post-plantation des arbustes	
	Entretien post-plantation des jeunes plants	
	Désherbage des pieds des végétaux et entretien post-plantation du paillage	
	Entretien post-plantation des zones enherbées	

Lors de la semaine n°..... du (*jour, date*).... au (*jour, date*).....

Vous en souhaitant bonne réception.

L'entrepreneur :

ANNEXE N°4 : PLAN DU RAPPORT DE SURVEILLANCE GLOBALE DU SITE

Ce plan n'est qu'une proposition. L'entrepreneur peut faire un document personnalisé. A sa charge de traiter les points définis au fascicule 35 du CCTG.

OBSERVATIONS

- État physique des végétaux
 - Arbres
 - Baliveaux
 - Arbustes
 - Jeunes plants
- État des tuteurages et protections
 - Arbres
 - Baliveaux
 - Jeunes plants
- État sanitaire des végétaux
 - Arbres
 - Baliveaux
 - Arbustes
 - Jeunes plants
- État du paillage
 - Surveillance de l'apparition de plantes envahissantes ;
- Constatation d'éventuelles dégradations.

ÉVALUATION DES BESOINS

- Évaluation de la nécessité d'un arrosage et dans quel délai
- Suivi phytosanitaire ;
- Évaluation des besoins en désherbage ;

PROPOSITION D'AMÉNAGEMENT DU CALENDRIER PRÉVISIONNEL DES TRAVAUX DE FINALISATION

INTERVENTIONS URGENTES A PRÉVOIR NON PRÉVUES AU MARCHÉ

- Nature
- Justification
- Coût prévisionnel

L'entreprise n'intervient qu'après accord du maître d'ouvrage.
Le rapport de surveillance sera illustré en tant que de besoin.

ANNEXE N°5. FICHE D'IDENTIFICATION DE LA PÉPINIÈRE

Ce document est à remplir par le fournisseur après avoir pris connaissance du CCTP. L'entrepreneur doit signer et joindre cette fiche à son offre en annexe du CCTP. Le fournisseur doit remplir et contre-signer cette fiche en indiquant les fournitures disponibles en conformité avec le CCTP.

Annexe au CCTP - N580 – AMÉNAGEMENTS PAYSAGERS

Fournisseur :

Contact :

Adresse complète :

.....

.....

Tel : Fax :

Végétaux proposés	Tailles / forces	Quantités	Parcelle	Carré

ANNEXE N°6. FICHE D'IDENTIFICATION DE L'AMENDEMENT

Ce document est à remplir par le fournisseur après avoir pris connaissance du CCTP. L'entrepreneur doit signer et joindre cette fiche à son offre en annexe du CCTP. Le fournisseur doit remplir et contre-signer cette fiche en indiquant les fournitures disponibles en conformité avec le CCTP.

Annexe au CCTP - N580 – AMÉNAGEMENTS PAYSAGERS

Fournisseur :

Adresse complète :

.....

Tel: Fax :

E-mail :

Contact :

Nom Commercial	Description